



**Chicago  
Pneumatic**

Tools Renewed, Inc

Tel: 800-247-3639

Fax: 860-665-9821

Email: sales@toolsrenewed.com

**UP697**

Parts Manual

Third Edition October 1998

**CP0611 Impact Wrench**

Model "B"

|                       |           |                                                  |                           |           |                                                     |
|-----------------------|-----------|--------------------------------------------------|---------------------------|-----------|-----------------------------------------------------|
| Deutsch<br>(German)   | <b>D</b>  | Ersatzteilkatalog<br>CP0611 Schlagschrauber      | Português<br>(Portuguese) | <b>P</b>  | Manual de Peças<br>CP0611 Chave de Impacto          |
| Français<br>(French)  | <b>F</b>  | Manuel de pièces détachées<br>Clé à chocs CP0611 | Dansk<br>(Danish)         | <b>DA</b> | Reservedelsliste<br>CP0611 Slagnøgle                |
| Nederlands<br>(Dutch) | <b>NL</b> | Onderdelenboek<br>CP0611 Slagmoersleutel         | Norsk<br>(Norwegian)      | <b>NO</b> | Håndbok for reservedeler<br>CP0611 Støtstang        |
| Italiano<br>(Italian) | <b>I</b>  | Manuale delle parti<br>CP0611 Chiave ad impulsi  | Suomi<br>(Finnish)        | <b>FN</b> | Varaosuettelo<br>CP0611 Iskuväännin                 |
| Español<br>(Spanish)  | <b>E</b>  | Manual de partes<br>CP0611 Llave de impacto      | Svenska<br>(Swedish)      | <b>SV</b> | Handbok för reservdelar<br>CP0611 Tryckluftsnycklar |



Read and understand these instructions before operating tool.

Read and understand Chicago Pneumatic leaflet "Impact Wrench Safety Instructions C144089" before operating tool.



**D**

Bitte lesen Sie diese Anleitungen gründlich, bevor Sie dieses Werkzeug in Betrieb nehmen.

Lesen Sie ebenfalls die Chicago Pneumatic Broschüre "Sicherheitsanweisungen für Druckluft-Schlagschrauber C144089," bevor Sie dieses Gerät in Betrieb nehmen.



**F**

Lisez attentivement ces instructions avant d'utiliser cet outil.

Lisez attentivement la notice « Consignes de sécurité relatives aux clés à chocs pneumatiques C144089 » de Chicago Pneumatic avant d'utiliser cet outil.



**NL**

Lees deze instructies en zorg dat u ze begrijpt voordat u het gereedschap gaat gebruiken.

Lees de folder "Veiligheidsvoorschriften voor pneumatische slagmoersleutel C144089" van Chicago Pneumatic en zorg dat u deze begrijpt voordat u het gereedschap gaat gebruiken.



**I**

Prima di utilizzare l'utensile, leggere attentamente queste istruzioni.

Prima di utilizzare l'utensile, leggere attentamente l'opuscolo "Norme di sicurezza per chiavi pneumatiche ad impulsi C144089" della Chicago Pneumatic.



**E**

Lea y comprenda estas instrucciones antes de poner la herramienta en funcionamiento.

Lea y comprenda el folleto de Chicago Pneumatic "Instrucciones de seguridad para llave neumática de impacto, C144089" antes de poner la herramienta en funcionamiento.



**P**

Leia e entenda estas instruções antes de operar com a ferramenta.

Leia e entenda o folheto da Chicago Pneumatic "Instruções de Segurança da Chave de Impacto Pneumática C144089", antes de operar com a ferramenta.



**DA**

Læs og forstå disse instruktioner, før du betjener værktøjet.

Læs og forstå Chicago Pneumatic brochuren "Sikkerhedsvejledning for pneumatisk slagnøgle C144089," før du betjener værktøjet.



**NO**

Alle bruksanvisningene må leses grundig og forstå før verktøyet tas i bruk.

Les og forstå brosjyren som kalles for Chicago Pneumatic "Sikkerhetsbruksanvisninger for pneumatisk støtstang C144089" før verktøyet tas i bruk.



**FN**

Lue nämä ohjeet perusteellisesti ennen työkalun käyttöä.

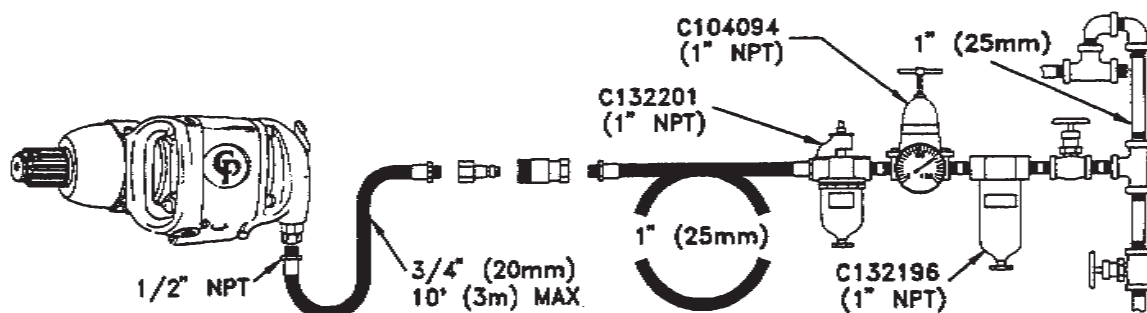
Lue perusteellisesti Chicago Pneumatic -esite "Paineilmatoimisen iskuvääntimen turvaohjeet C144089" ennen työkalun käyttöä.



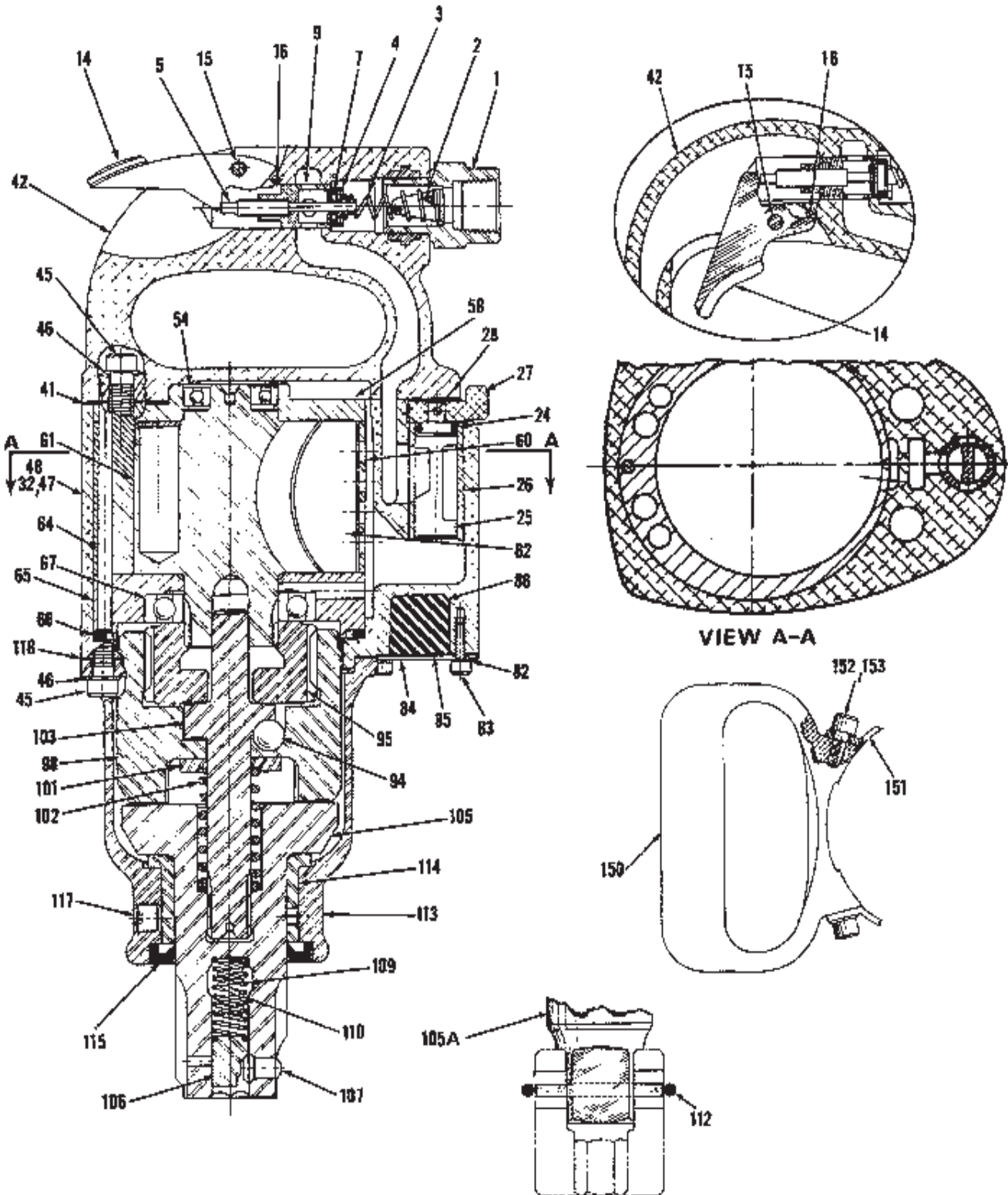
**SV**

Läs och förstå dessa anvisningar innan verktyget används.

Läs och förstå häftet "Säkerhetsanvisningar C144089 för pneumatiska tryckluftsnycklar" från Chicago Pneumatic innan verktyget används.



C136173 Rev. B



| Index No. | CP Part No. | Description                                                          | No. Req'd. | Index No. | CP Part No. | Description                                                       | No. Req'd. |
|-----------|-------------|----------------------------------------------------------------------|------------|-----------|-------------|-------------------------------------------------------------------|------------|
| 1         | C094354     | Cap-Throttle                                                         | 1          | 64        | C136161     | Pin-Dowel                                                         | 1          |
| 2         | C087505     | Screen-Air                                                           | 1          | 65        | C136168     | Plate-Front End                                                   | 1          |
| 3         | C088079     | Spring-Throttle Valve                                                | 1          | 66        | C136162     | O-Ring (-341)                                                     | 1          |
| 4         | C106818     | Retainer-O-Ring                                                      | 1          | 67        | C066977     | Bearing-Ball                                                      | 1          |
| 5         | C106825     | Valve-Throttle                                                       | 1          | 82        | S000268     | Lockwasher (#8)                                                   | 3          |
| 7         | A043001     | O-Ring (-113)                                                        | 1          | 83        | G071483     | Screw-Cap (#8-32 x 1/2")                                          | 3          |
| 9         | C106817     | Bushing-Throttle Valve                                               | 1          | 84        | C123855     | Plate-Retaining                                                   | 1          |
| 14        | C063747     | Trigger (Inside)                                                     | 1          | 85        | C123856     | Screen-Exhaust                                                    | 1          |
|           | C062112     | Trigger (Outside)                                                    | 1          | 86        | C123857     | Muffler-Foam                                                      | 1          |
| 15        | C113758     | Pin                                                                  | 1          | 94        | CA048425    | Ball-Steel                                                        | 1          |
| 16        | C114089     | Pin-Trigger Stop                                                     | 1          | 95        | C136165     | Coupling                                                          | 1          |
| 24        | CA083354    | O-Ring (-111)                                                        | 1          | 98        | C136170     | Dog                                                               | 1          |
| 25        | C106819     | Valve-Reverse                                                        | 1          | 101       | C112190     | Seat-Spring                                                       | 1          |
| 26        | C083339     | Bushing-Reverse Valve                                                | 1          | 102       | C136164     | Spring                                                            | 1          |
| 27        | C068664     | Lever-Reverse Valve                                                  | 1          | 103       | C136169     | Shaft-Timing                                                      | 1          |
| 28        | G071613     | Pin-Reverse Valve                                                    | 1          | 105       | C112199     | Anvil-Spline Drive (Includes:<br>Index No's. 106, 107, 109 & 110) | 1          |
| 32        | C112183     | Housing-Motor<br>(Includes: Index No's 26 & 47)                      | 1          | 105A      | C114136     | Anvil-1" Sq. Dr.                                                  | 1          |
|           | C138252     | Housing-Motor<br>(Zinc) (Includes: Index No's 26 & 47)               | 1          |           | C114138     | Anvil-1" Sq. Dr. (6" Extension)                                   | 1          |
| 41        | C112187     | Gasket-Handle                                                        | 1          | 106       | C112191     | Plunger                                                           | 1          |
| 42        | C119293     | Handle-Pistol Grip<br>(Inside Trigger) (Includes: Index No.9)        | 1          | 107       | C047620     | Button                                                            | 1          |
|           | C112184     | Handle-Pistol Grip<br>(Outside Trigger) (Includes: Index No.9)       | 1          | 109       | C112185     | Spring-Outer                                                      | 1          |
|           | C138253     | Handle-Pistol Grip (Zinc)<br>(Inside Trigger) (Includes Index No. 9) | 1          | 110       | C112202     | Spring-Inner                                                      | 1          |
| 45        | S062777     | Screw-Cap (5/16"-18 x 1-1/4")                                        | 8          | 112       | C155472     | Ret Ring                                                          | 1          |
| 46        | S000456     | Lockwasher (5/16")                                                   | 8          | 113       | C117545     | Housing-Clutch (Includes<br>Index No's. 114, 115 & 117)           | 1          |
| 47        | C095035     | Insert-Heli Coil                                                     | 8          | 114       | C112188     | Bushing-Clutch Housing                                            | 1          |
| 48        | CA144007    | Decal-Warning                                                        | 1          | 115       | CA088508    | Seal-Oil                                                          | 1          |
| 54        | C068659     | Bearing-Ball                                                         | 1          | 117       | C054897     | Plug-Pipe (1/8")                                                  | 1          |
| 58        | C136167     | Plate-Rear End                                                       | 1          | 118       | C112186     | Gasket-Clutch Housing                                             | 1          |
| 60        | C136166     | Liner                                                                | 1          | 150       | CA048548    | Handle-Support                                                    | 1          |
| 61        | C112196     | Rotor (15 Teeth)                                                     | 1          |           | C139773     | Handle-Support (Zinc)                                             | 1          |
| 62        | KF138246    | Blade-Rotor Set                                                      | 1          | 151       | C116388     | Band-Handle (Steel Housing)                                       | 1          |
|           |             |                                                                      |            | 152       | C064806     | Screw-Cap (1/4"-20 x 3/4")                                        | 4          |
|           |             |                                                                      |            | 153       | S000271     | Lockwasher (1/4")                                                 | 4          |

TUNE-UP KIT C115811 includes index numbers 4, 7, 24, 41, 62, 111, 112, 115, 118.

### Accessories

| CP Ret Ring Part No. | Identification number molded into ring | Inside Diameter of Ret Ring (in.) | For Use on Square Drive (in.) |
|----------------------|----------------------------------------|-----------------------------------|-------------------------------|
| C-155470             | 10008S                                 | 1-3/4"                            | 1"                            |
| C-155471             | 10010S                                 | 2"                                | 1"                            |
| C-155472*            | 10015S                                 | 2-1/8"                            | 1"                            |
| C-134692             | 10016S                                 | 2-1/4"                            | 1"                            |
| C-155473             | 10017S                                 | 2-1/2"                            | 1"                            |
| C-155474             | 10019S                                 | 2-5/8"                            | 1"                            |

\*Supplied with Tool

### Air Supply Requirements

1. Supply tool with 90 psig (6.2 bar) of clean, dry air. Higher pressure drastically reduces tool life.
2. Connect tool to air line using pipe, hose and fitting sizes shown in the diagram above.

### Lubrication

1. Use an air line lubricator with air tool oil, adjusted to two drops per minute. If an air line lubricator cannot be used, add oil to the inlet once a day.
2. Check clutch oil once each month. Use 2.0 oz. (59 ml) of SAE #30 oil or equivalent.

### Operation

1. This impact wrench is equipped with a regulator to enable adjustment of output power. Turn regulator knob counterclockwise for maximum power, clockwise to reduce power.

2. When tightening nuts not requiring critical torque values, run nut up snug and then tighten an additional one-quarter to one-half turn.
3. This tool produces a noise level of 100 dBA sound pressure, 110 dBA sound power, @ 1.0 m per Pneurop 8N-1 test code. Vibration level is 5.12 m/s<sup>2</sup> tester per ISO 8662-1 loaded with friction drum set to one turn in eight seconds.

### Maintenance

1. Disassemble and inspect air motor and impacting clutch every three months if the tool is used every day. Replace damaged or worn parts.
2. High wear parts are underlined in the parts list.
3. To keep downtime to a minimum, the following service kits, detailed on page 2, are recommended:  
C137569 Tune-Up Kit  
C138817 Repair Kit Model RSR

## **D** Druckluftanschluß

1. Für den Betrieb des Werkzeugs ist saubere, trockene Druckluft mit einem Druck von 6,2 bar/90 psig erforderlich. Überschreiten dieses Wertes verkürzt die Lebensdauer des Werkzeugs erheblich.
2. Die für den Anschluß des Werkzeugs an der Druckluftversorgung geeigneten Rohr-, Schlauch- und Armaturengrößen sind obenstehender Tabelle zu entnehmen.

### Schmierung

1. Zur Schmierung ist ein in der Leitung montierter Öler sowie Druckluftmaschinenöl zu verwenden. Die Ölzufuhr ist auf zwei Tropfen pro Minute einzustellen. Ist der Einsatz eines leitungsmontierten Ölers nicht möglich, einmal täglich Öl direkt in den Lufteinlaß am Werkzeug träufeln.
2. Kupplungsölstand einmal pro Monat prüfen. Nachfüllen mit 59 ml (2,0 oz) SAE Nr. 30 oder gleichwertigem Öl.

### Betrieb

1. Dieser Schlagschrauber ist mit einem Regler für die Justierung der Ausgangsleistung ausgestattet. Zum Erhöhen

der Schraubleistung den Reglerknopf nach links drehen (Gegenuhrzeigersinn), zum Reduzieren der Leistung nach rechts.

2. Beim Anziehen von Muttern ohne spezifische Drehmomentvorgabe die Mutter zunächst normal anziehen und dann mit einer Viertel- bis halben Umdrehung festziehen.
3. Die von diesem Werkzeug ausgehende Geräuschemission hat einen Schalldruck von 100 dB(A) und eine Schallenergie von 110 dB(A) bei 1,0 m nach Pneurop-Prüfnorm 8N-1. Der Vibrationspegel beträgt 5,12 m/s<sup>2</sup> entsprechend Prüfnorm ISO 8662-1 bei Belastung mit Friktionstrommel mit einer Umdrehung alle 8 Sekunden.

### Wartung

1. Bei täglichem Gebrauch Druckluftmotor und Schlagwerkkupplung alle drei Monate auseinandernehmen und prüfen. Schadhafte und abgenutzte Teile auswechseln.
2. Teile, die starker Abnutzung unterliegen, sind auf der Teilleiste unterstrichen.
3. Um Ausfallzeiten auf ein Minimum zu reduzieren, werden folgende Wartungsbausätze empfohlen (Einzelheiten siehe S. 2):  
C 137569 Tune-Up Kit  
C 138817 Reparatursatz Modell RSR

## **F** Exigences applicables à l'alimentation en air

1. Alimenter l'outil avec de l'air propre et sec à 6,2 bars (90 psig). Des pressions plus élevées réduisent sensiblement la vie utile de l'outil.
2. Raccorder l'outil à la conduite d'air avec le tube, le flexible et les raccords des dimensions indiquées sur le diagramme ci-dessus.

### Lubrification

1. Utiliser un lubrificateur d'air en ligne rempli d'huile pour outils pneumatiques, réglé à deux gouttes par minute. S'il est impossible d'utiliser un lubrificateur d'air en ligne, ajouter de l'huile dans le raccord d'admission d'air une fois par jour.
2. Vérifier l'huile de l'embrayage une fois par mois. Utiliser 59 ml (2,0 oz) d'huile SAE 30 ou équivalente.

### Fonctionnement

1. Cette clé à chocs est équipée d'un régulateur permettant de modifier la puissance de l'outil. Tourner le bouton du régulateur vers la gauche pour augmenter la puissance ou vers la droite pour la réduire.

2. Pour les écrous dont le couple de serrage ne revêt pas une importance critique, serrer l'écrou sans forcer puis appliquer un quart à un demi-tour supplémentaire.
3. Cet outil produit une pression acoustique de 100 dBA et une puissance acoustique de 110 dBA mesurées à 1,0 m selon la norme Pneurop 8N-1. Le niveau de vibrations est de 5,12 m/s<sup>2</sup> mesurées selon la norme ISO 8662-1 avec un tambour de friction tournant à un tour en huit secondes.

### Entretien

1. Démonter et inspecter le moteur pneumatique et l'embrayage à chocs tous les trois mois si l'outil est utilisé tous les jours. Remplacer les pièces usées ou endommagées.
2. Les pièces soumises à une usure importante sont soulignées dans la liste des pièces.
3. Pour minimiser les temps morts, les kits de pièces de rechange suivants sont recommandés (voir détails page 2) :  
C137569 Kit d'entretien  
C138817 Kit de réparation modèle RSR